

## 取扱説明書

HAC4729A

スマートウォッチ パレハ  
SMART WATCH

# PAREJA

このたびは、本製品をお買い上げいただきまして誠にありがとうございます。本製品をより安全にご利用いただくため、ご使用前にこの取扱説明書を必ずお読みください。また、お読みいただいた後も大切に保管してください。

### ⚠ 注意

●本製品を使用したことによって生じた動作障害やデータ損失などの損害については弊社は一切の責任を負いかねます。また、本製品を使用中に発生した機器の故障などの保証はいたしかねます。あらかじめご了承ください。●本製品は医療機器ではありません。計測することに誤差が出る場合があります。結果表示される身体的数値はあくまで目安です。●OSやアプリのアップデートにより本製品が使用不能になった場合の保証はいたしかねます。●本製品は海外製品の為、操作方法や仕様が販売時期によって説明書と異なる場合がございます。また詳細な使用方法につきましてもお答えすることが出来ませんのであらかじめご了承ください。●製品の品質には万全を期しておりますが、製造工程上やむなく汚れ・バリ・キズが多少残ってしまう場合があります。ご使用前にご確認ください。●自転車やバイク、車などの運転中は操作をしないでください。交通事故の原因になります。また、歩行中に操作する場合は周囲の交通に十分注意してください。●病院内や航空機の中など、高度な安全を要求される場所では絶対に使用しないでください。特定医療機関や航空機の計器類などの誤作動の原因になります。また、航空機内の持ち込みについては各航空会社にお問い合わせください。●本製品は精密な電子機器です。高温・多湿の場所や長時間直射日光の当たる場所での使用や保管は避けてください。また、周辺の温度変化が激しいと内部結露によって誤作動する場合があります。●本製品は生活防水仕様です。着用したままの入浴やシャワー、水泳など長時間本製品を水に浸す可能性がある場合は取り外してください。●本体の充電用端子は防水ではありません。水や液体が触れないようにご注意ください。●ペースメーカーなど医療機器を使用している方は医師にご相談してください。●長期間使用しない場合は内部充電電池を少し残した状態で、高温・多湿な場所を避けて小さなお子様の手の届かないところに保管してください。●落とす、投げる、ぶつけるなど、本体に強い衝撃を与えないでください。●本製品の充電電池の取り外しおよび電池交換はできません。●分解・改造はしないでください。故障や感電事故の原因になります。●使用しない時は本製品の電源をOFFにすることをお勧めします。本製品は他のBluetooth機器からの接続要求に回答するため常に電力を消費しています。

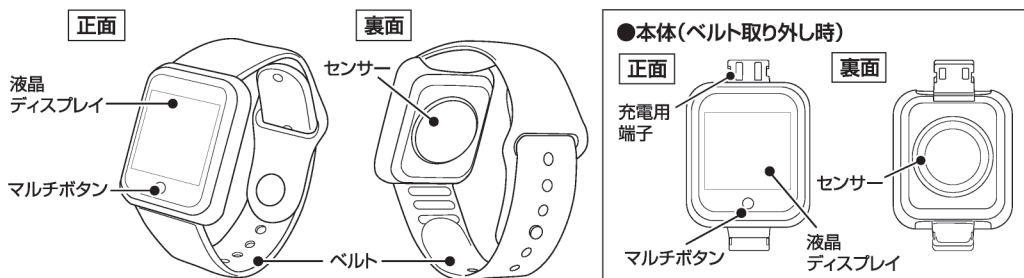
### ⚠ 安全にご使用いただくために

●使用中、異臭や煙が出た時はただちに使用を中止し電源を切り、充電中の場合はUSBコネクタから抜いてください。●内部に可燃性のあるものや水などの液体がかかった場合は、ただちに使用を中止してください。火災や故障及び感電事故の原因になります。●濡れた手で本製品を抜き差ししないでください。感電の原因になります。●本製品を使用中に気分が悪くなった場合は、すぐに使用を中止してください。●小さなお子様の手の届かないところに保管してください。●本製品は精密な電子機器です。高温・多湿の場所・長時間直射日光の当たる場所での使用・保管は避けてください。また、周辺の温度変化が激しいと内部結露によって誤作動する場合があります。

### トラブルシューティング(困った時は)

●ペアリング機器のBluetooth機能が有効になっているか確認してください。●ペアリングの際は、本体とペアリング機器が5m以内にあり、その間に壁や他の電子機器など、接続の障害になるものがないか確認してください。●OSによって機能の名称に違いが出る場合がございます。

### 各部名称

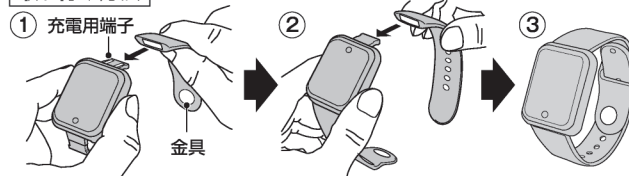


### 製品の特長

- 時計、歩数の測定などの機能を兼ね備えたスマートウォッチです。専用アプリを使用することでデータの蓄積が可能です。
- 連続動作時間:約24時間/連続待受時間:約72時間 ※使用環境により異なります。
- ※本製品はBluetooth対応のすべてのスマホとの接続動作を保証したものではありません。機種によっては対応していないものもございますので、あらかじめご了承ください。
- ※本製品とアプリは日本語に対応していますが、一部文字化けや表記が異なる場合があります。
- ※本製品は医療機器ではありません。測定は簡易センサー式ですので、体質や測定箇所によっては数値が違ったり反応しない場合があります。

### ベルト取り付け・取り外し方法 ※取り付け・取り外す際に本体に力を加えます。破損や怪我にお気をつけください。

#### 取り付け方法



- ① 本体を指で固定し、充電用端子側に金具付きの短いベルトを差込口に挿入します。
- ② マルチボタン側の凸部分に長めのベルトを差込口に挿入します。
- ③ 完成です。

#### 取り外し方法



- ① 本体を指で固定し、マルチボタン側とは反対の短いベルトを横に強く引き抜いてください。
- ② もう片方の長めのベルトも同様の方法で横に引き抜いてください。

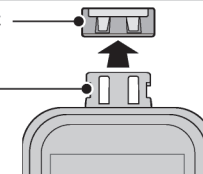
### 本体の充電方法

●本体からベルトを取り外し、充電用端子をパソコンのUSBコネクタもしくは5V1A出力の変換アダプターへ接続し、充電します。

パソコンのUSBコネクタもしくは5V1A出力の変換アダプター

### 充電時間 約1時間 ※使用環境により異なります。

充電用端子(端子の向きに注意)



※定格以外の規格で充電した場合、本体の故障の原因となります。

※一部のパソコンや変換アダプターのUSBポートの形状によっては反応しない場合があります。※充電完了後は本製品をUSBコネクタから抜いてください。過充電による本体の故障の原因となります。

### アプリインストール



初めて使用する場合は、QRコードをスキャンして開いたWebページよりGoogle playまたは、App Storeを選択し、表示されたアプリをインストールします。表示されない場合は各ストアから「FitPro」を検索してください。

※警告文が表示される場合がありますが、そのままダウンロードを進めてください。

※通信料、接続料、パケット通信料などは、お客様のご負担になります。

※本製品はライセンス商品ではありません。記載されている全ての商標は各社の商標及び登録商標です。

※[QRコード]はデンソーウェーブの登録商標です。

### ⚠ 注意

アプリのバージョンアップにより、操作方法・操作画面・文言などが大きく変更される場合があります。また、iPhone・Androidの違いによっても文言などが異なる場合があります。ご了承ください。



### FitPro 対応OS:Android 5.0以上/iOS 9.0以上

※iPhoneでのご使用の場合、使用できる機能が一部制限されます。ご了承ください。

※データの蓄積には専用アプリ「FitPro」のインストールが必要です。※アプリ使用の際、広告が表示されることがあります。

※Android、iOSとともにアプリ名が「FitPro」となっています。類似アプリにご注意ください。

※専用アプリの詳細や利用方法、アプリに関連した製品の不具合などについて弊社ではご対応およびご回答はいたしかねます。

### ペアリング方法(機器への登録作業)

本製品を十分に充電したあと、マルチボタンを1回押すと本体の電源がONになり、本体液晶ディスプレイに時刻が表示され、ペアリングが可能になります。

お手持ちのスマートフォンと本製品をできるだけ近くに置き、スマートフォンのBluetooth接続を有効にし、専用アプリ「FitPro」を起動します。会員登録画面が表示されますが、ここでは画面右上の「スキップする」をタップします。





画面下の「設定もしくはその他」をタップ(右図A参照)。画面上部の「より多くの機能を体験するためにデバイスをバイス」をタップ(右図B参照)。「BT-HSW」を選択します。デバイスを接続し、本機とお使いのスマートフォンをBluetoothで接続してください。同期が成功するとアプリ内に「BT-HSW」と表示され(右図C参照)、本機も自動で日時が現在時刻に更新されます。データをリセットしたい場合は「ウォッチをリセットもしくはリセット」(右図D参照)、スマートフォンとの連携を解除したい場合は「バンド解除もしくはウォッチの解除」(右図E参照)を選択してください。※右図はiOSで表示されるアプリの画面です。

※1…着信・SNS通知については裏面の「④メッセージ」についてご確認ください。



## 使用方法

- 使用するには対応アプリをダウンロードしていただく必要があります。
- 対応アプリを使用することで時計、歩数、データの蓄積が可能です。
- スマートウォッチのマルチボタンを押すたびにモードが切り替わります。

①時刻表示	②歩数	③スポーツ	④メッセージ	⑤ミュージック	⑥その他
					
Bluetoothの接続状況・電池残量・月日・曜日・現在時刻が表示されます。	歩数を表示します。	運動による消費カロリーを表示します。	スマートフォンの着信通知確認を行います。	接続しているスマートフォンの再生したい曲を選んで操作ができます。	その他の各種設定を行います。

※1… (●) (●) (●) (左上アイコン)スマートフォンと本製品がBluetooth接続されていれば表示されます。  
 ※2…文字盤の画像変更はアプリ内の「設定」メニュー内の「文字盤変更」より可能です。

### ②歩数

1日の総歩数、距離、消費カロリーが表示されます。

### ③スポーツ



**①RUN** ランニング等の消費カロリー(時間表示・消費カロリー表示)  
 スポーツ→RUN画面→マルチボタン長押し→歩数計開始(時間・消費カロリー表示)  
 マルチボタン長押しで時間・消費カロリーをリセットします。



**②SKIP** 縄跳び等のジャンプした消費カロリー(時間表示・消費カロリー表示)  
 スポーツ→SKIP画面→マルチボタン長押し→縄跳び等のジャンプした消費カロリー表示(時間・消費カロリー表示)  
 マルチボタン長押しで時間・消費カロリーをリセットします。



**③SITUP** 腹筋等の消費カロリー(時間表示・消費カロリー表示)  
 スポーツ→SITUP画面→マルチボタン長押し→腹筋等の消費カロリー表示(時間・消費カロリー表示)  
 マルチボタン長押しで時間・消費カロリーをリセットします。

### ④メッセージ

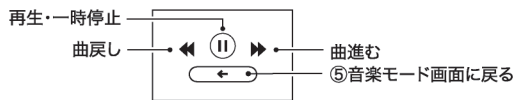
メッセージ→マルチボタン長押し→スマートフォンの通知履歴が本製品にも連動している場合は確認できます。  
 ※ご利用の機器によっては履歴が残らない・通知表示が出ない・通知表示が文字化けする場合があります。

### 着信・SNS通知設定

①アプリ下段のアイコン 設定(その他)→②通知設定→③通知を連動したいアプリをONにします。  
 ※アプリにより名称に違いが出る場合があります。

### ⑤ミュージック

- ①音楽画面の状態でもマルチボタン長押しで、音楽プレイヤー画面になります。(右図参照)
- ②マルチボタンの短押しで各項目を選択し、長押しで決定します。
- ③【戻る】の項目で長押しすると⑤音楽モード画面に戻ります。



### ⑥その他

- ①睡眠 睡眠画面の状態では夜間の睡眠時間が表示されます。※計測するには、本製品を装着したまま就寝してください。
- ②天気 天気表示画面の状態では本日の最低気温・最高気温が表示されます。

## 注意

①睡眠、②天気は簡易的な機能になります。お使いの環境・接続機器により表示や使用状態が変化しますので、使用方法などのお問い合わせは受付けておりません。ご了承ください。

### ③撮影



本製品とスマートフォンがBluetooth接続されているか確認し、FitProのアプリを起動してください。  
 その他→撮影で本製品のカメラアイコンが表示された状態で、マルチボタン長押し→FitPro内のカメラモードに切り替わります。マルチボタンを押します。タイマーが作動し、3秒前からカウントダウンを始まり、写真撮影が始まります。撮影された写真はスマートフォン内に保存されます。  
 ※スマートフォンの機種によって、カメラモードが作動しない場合があります。

### ④サーチ スマートフォン検索【検索可能距離 約5m】



その他→サーチ→マルチボタン長押し→スマートフォンから通知音が鳴ります。  
 ※ナーモード・消音している場合はスマートフォンが振動します。  
 ※ミュートに設定している場合はスマートフォンが振動しない・音が鳴らない場合がございます。  
 ※スマートフォンから本製品を検索する場合…FitProアプリ内のセット→ウォッチを見つけるもしくは機器を探すを1回押してください。  
 本製品が振動で現在置いている位置をお知らせします。  
 ※FitProのアプリを終了していると、各検索機能が使用できません。アプリを起動中またはバックグラウンドでアプリを実行中のみ可能です。

### ⑤リセット



その他→リセット→マルチボタン長押しで現在時刻等がリセットされます。  
 本製品とスマートフォンがBluetooth接続されていれば時刻等が自動で修正されます。

### ⑥QRコード



※イメージ

その他→マルチボタン短押し×5回→FitProアプリのQRコードが表示されます。  
 スマートフォンでQRコードを読み込むとその場でアプリをダウンロードできます。  
 ※スマートフォンの機種によって、表示されているQRコードが読み込めない場合があります。  
 その場合は説明書記載のQRコードを読み取って、アプリをダウンロードしてください。

●使用するには対応アプリをダウンロードしていただく必要があります。

### ⑦shutdown 製品情報/電源オフ



LT716(D)  
 V21749  
 BT-HSW  
 368688A9  
 404221600

その他→マルチボタン長押し→マルチボタン短押し×6回→本画面で製品の情報が確認できます。本画面が表示された状態でマルチボタンを長押しすると電源をOFFにすることができます。

### 再起動/電源ON

電源OFFにした後、マルチボタン長押しで本製品は再起動します。

※番号は仮です。バージョンや生産時期によって変更される場合があります。

## 製品仕様

Bluetooth仕様	ver 5.2	内蔵電池	リチウムポリマー電池
対応機種	Android 5.0以上/iOS 9.0以上	充電可能回数	約300回 ※使用環境により異なります。
通信距離	約5m ※使用環境により異なります。	防水仕様	生活防水仕様(ベルトセット時) ※完全防水ではありません。
連続動作時間	約24時間 ※使用環境により異なります。	本体サイズ/重量	約W3.6×D1.8×H5.6cm/約25g
連続待受時間	約72時間 ※使用環境により異なります。	腕周りサイズ	最小約15cm/最大約20cm
充電時間	約1時間 ※使用環境により異なります。	液晶サイズ	約0.96インチ
使用電源	USB電源(入力:DC5V1A)	解像度	80×160px
電池容量	50mAh	主材質	本体:ABS、PC、銅 ベルト:TPU、PC



R 214-125676  
 Model No.:HAC4729A

ペアリング対象機器から  
 検索時の本製品の名称

**BT-HSW**

### 内蔵充電電池について

内蔵充電電池は長期間充電がされないと性能が著しく落ちる場合がございます。  
 充電時間や使用時間が極端に短くなった場合は充電電池の寿命です。

## 発売元:株式会社ハック

本社:〒578-0984

東大阪市菱江5-9-10

**☎0120-976-089**

【お問い合わせ】

月～金(祝日除く)10:00～16:00

# 【保証書】

この度はお買い上げいただき有り難うございます。

不良交換等が発生した場合、必ず「入手店名」「入手日」などをご確認いただき  
下記内容をお読みの後、お手数ですが**必ず製品と印刷した保証書を同送**してください。

部品不足、異常や故障が生じたとき、正常な使用状態において製造上の不備による欠陥や損傷が発生した場合は本商品の無償交換対応をいたします。

ご購入後、すぐに商品を開梱していただき商品に不備がないかご確認ください。但し、次の場合は保証期間中であっても対応いたしかねますので、ご注意ください。

※内容により返送用の送料や一部部品代等をご負担いただく場合がございます。

1. 火事や地震、落雷などの天災・自然災害により生じた故障や損傷。
2. 誤った取扱いにより生じた故障や損傷。
3. 本商品の素材の経年による劣化や使用中に生じたキズなど外観上の変化。
4. お客様による修理や改造による故障や損傷。
5. 一般家庭用以外に使用された場合の故障や損傷。
6. 保証書を紛失された場合、又は保証書及び購入レシートをご提示いただけない場合。
7. ご購入日・販売店名が確認できない場合。
8. 未使用品であっても、フリーマーケット・リサイクル・個人売買および譲渡のできる、インターネットや店舗で入手された場合。
9. 消耗品や正常な部品の交換対応。
10. 未使用であっても保証期間が過ぎている場合。

発売元:株式会社ハック 〒578-0984 東大阪市菱江5-9-10



0120-976-089

【お問い合わせ】  
月～金(祝日除く)10:00～16:00

商 品 名	スマートウォッチ パレハ	(品番:HAC4729A)
入 手 日	年 月 日	
保 証 期 間	入手日より6ヶ月	
氏 名		
住 所	〒	
電 話 番 号		

※生産が終了し対応商品がご用意できない場合、同等商品または別の商品にてご対応させて頂く場合がございます。予めご了承ください。

ダウンロード版