

取扱説明書

HAC4526A / HAC4527A
HAC4528A / HAC4529A
HAC4530A

スマートウォッチ パレハ
SMART WATCH

PAREJA

このたびは、本製品をお買い上げいただきまして誠にありがとうございます。本製品をより安全にご利用いただくため、ご使用前にこの取扱説明書を必ずお読みください。また、お読みいただいた後も大切に保管してください。

注意

●本製品を使用したことによって生じた動作障害やデータ損失などの損害については弊社は一切の責任を負いかねます。また、本製品を使用中に発生した機器の故障などの保証はいたしかねます。あらかじめご了承ください。●本製品は医療機器ではありません。測定は簡易センサー式ですので、実際の数値と異なる場合があります。あくまで参考値としてご利用ください。●OSやアプリのアップデートにより本製品が使用不能になった場合の保証はいたしかねます。●本製品は海外製品の為、操作方法や仕様が販売時期によって説明書と異なる場合がございます。また詳細な使用方法につきましてはお答えできませんのであらかじめご了承ください。●製品の品質には万全を期しておりますが、製造工程上やむを得ず汚れ・バリ・キズが多少残ってしまう場合があります。ご使用前にご確認ください。●自転車やバイク、車などの運転中は操作をしないでください。交通事故の原因になります。また、歩行中に操作する場合は周囲の交通に十分注意してください。●病院内や航空機の中など、高度な安全を要求される場所では絶対に使用しないでください。特定医療機関や航空機の計器類などの誤作動の原因になります。また、航空機内の持ち込みについては各航空会社にお問い合わせください。●本製品は精密な電子機器です。高温・多湿の場所や長時間直射日光の当たる場所での使用や保管は避けてください。また、周辺の温度変化が激しいと内部結露によって誤動作する場合があります。●本製品は生活防水仕様です。着用したままの入浴やシャワー、水泳など長時間本製品を水に浸す可能性がある場合は取り外してください。●本体の充電用端子は防水ではありません。水や液体が触れないようにご注意ください。●ペースメーカーなど医療機器を使用している方は医師にご相談の上で使用してください。●落とす、投げる、ぶつけるなど、本体に強い衝撃を与えないでください。●本製品の充電電池の取り外しおよび電池交換はできません。●分解・改造はしないでください。故障や感電事故の原因になります。●使用しない時は本製品の電源をOFFにすることをお勧めします。本製品は他のBluetooth機器からの接続要求に応答するため常に電力を消費しています。

安全にご使用いただくために

●使用中、異臭や煙が出た時はただちに使用を中止し電源を切り、充電中の場合はUSBコネクタから抜いてください。●内部に可燃性のあるものや水などの液体がかかった場合は、ただちに使用を中止してください。火災や故障及び感電事故の原因になります。●濡れた手で本製品を扱わないでください。感電の原因になります。●本製品を使用中に気分が悪くなった場合は、すぐに使用を中止してください。●小さなお子様の手の届かないところに保管してください。●本製品は精密な電子機器です。高温・多湿の場所・長時間直射日光の当たる場所での使用・保管は避けてください。また、周辺の温度変化が激しいと内部結露によって誤作動する場合があります。

トラブルシューティング(困った時は)

●ペアリング機器のBluetooth機能が有効になっているか確認してください。●ペアリングの際は、本体とペアリング機器が5m以内にあり、その間に壁や他の電子機器など、接続の障害になるものがないか確認してください。●OSによって機能の名称に違いが出る場合がございます。

各部名称

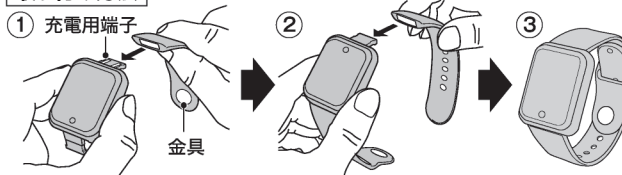


製品の特長

●時計、歩数、心拍数・血圧の測定などの機能を兼ね備えたスマートウォッチです。専用アプリを使用することでデータの蓄積が可能です。●連続動作時間:約24時間/連続待受時間:約1日~2日(※使用環境により異なります。)
※本製品はBluetooth対応のすべてのスマホとの接続動作を保証したものではありません。機種によっては対応していないものもございますので、あらかじめご了承ください。
※一部文字化けや表記が異なる場合があります。
※本製品は医療機器ではありません。測定は簡易センサー式ですので、体質や測定箇所によっては数値が違ったり反応しない場合があります。

ベルト取り付け・取り外し方法 ※取り付け・取り外す際に本体に力を加えます。破損や怪我にお気をつけください。

取り付け方法



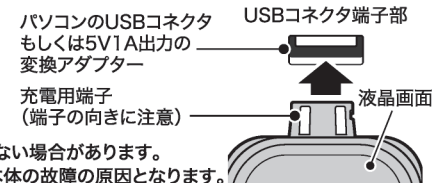
- ① 本体を指で固定し、充電用端子側に金具付きの短いベルトを差込口に挿入します。
- ② マルチボタン側の凸部分に長めのベルトを差込口に挿入します。
- ③ 完成です。

本体の充電方法

●本体からベルトを取り外し、充電用端子をパソコンのUSBコネクタもしくは5V1A出力の変換アダプターへ接続し、充電します。

充電時間/約2時間 (※使用環境により異なります。)

※定格以外の規格で充電した場合、本体の故障の原因となります。
※一部のパソコンや変換アダプターのUSBポートの形状によっては反応しない場合があります。
※充電完了後は本製品をUSBコネクタから抜いてください。過充電による本体の故障の原因となります。



アプリインストール



初めて使用する場合は、QRコードをスキャンして開いたWebページよりGoogle play または、App Storeを選択し、表示されたアプリをインストールします。表示されない場合は各ストアから「FitPro」を検索してください。
※警告文が表示される場合がありますが、そのままダウンロードを進めてください。
※通信料、接続料、パケット通信料などは、お客様のご負担になります。
※本製品はライセンス商品ではありません。記載されている全ての商標は各社の商標及び登録商標です。
※【QRコード】はアンソニーウェブの登録商標です。
※iPhoneやAndroid、またはOSやアプリのバージョンにより画面表示・機能の名称に違いが出る場合があります。



FitPro | 対応OS: Android 6.0以上/iOS 10.0以上

※iPhoneでのご使用の場合、使用できる機能が一部制限されます。ご了承ください。
※データの蓄積には専用アプリ「FitPro」のインストールが必要です。
※Android、iOSとともにアプリ名が「FitPro」となっています。類似アプリにご注意ください。
※専用アプリの詳細や利用方法、アプリに関連した製品の不具合などについて弊社ではご対応 およびご回答はいたしかねます。

ペアリング方法(機器への登録作業)

本製品を十分に充電したあと、マルチボタンを1回押すと本体の電源がオンになり、本体液晶ディスプレイに時刻が表示され、ペアリングが可能になります。お手持ちのスマートフォンと本製品をできるだけ近くに置き、スマートフォンのBluetooth接続を有効にし、専用アプリ「FitPro」を起動します。会員登録画面が表示されますが、ここでは画面右上の「スキップする」をタップします。画面下の「設定もしくはその他」をタップ(右図A参照)。画面上部の「より多くの機能を体験するためにデバイスをバインドする」をタップ(右図B参照)、「BT-Pareja」を選択します。デバイスを接続し、本製品とお使いのスマートフォンをBluetoothで接続してください。同期が成功するとアプリ内に「BT-Pareja」と表示され(右図C参照)、本製品も自動で日時が現在時刻に更新されます。データをリセットしたい場合は「ウォッチをリセット」(右図D参照)、スマートフォンとの連携を解除したい場合は「バインド解除」(右図E参照)を選択してください。
※右図はiPhoneで表示されるアプリの画面です。ご使用の機種により表示や名称に違いが出る場合があります。
※1…着信・SNS通知については裏面の「通知確認」についてご確認ください。



使用方法

- 時計、歩数、心拍数・血圧の測定などの機能を兼ね備えたスマートウォッチです。専用アプリを使用することでデータの蓄積が可能です。
- スマートウォッチのマルチボタンを押すたびにモードが切り替わります。

1 時刻表示 2 歩数計 3 心拍数測定 4 運動メニュー 5 通知確認 6 音楽再生 7 その他



Bluetooth接続状況・電池残量・月日・曜日現在時刻が表示されます。

歩数、距離、消費カロリーを表示します。

心拍数、血圧、経皮的動脈血酸素飽和度を測定します。

運動による消費カロリーを表示します。

スマートフォンの着信通知確認を行います。

音楽再生アプリで再生、一時停止、曲戻し、曲送りを行います。

その他の各種設定を行います。

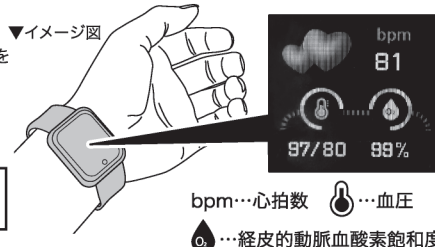
※1…(●)(○) (左上アイコン) スマートフォンと本製品がBluetooth接続されていれば表示されます。

2 歩数計

1日の総歩数、歩いた距離、消費カロリーが表示されます。

3 心拍数測定

- ①本体が手首側になるように装着します。(右図参照)
- ②bpmアイコンが表示された状態でマルチボタンを2秒以上長押しすると測定を開始します。
- ③センサーが緑色に点滅するのでそのまま約20秒待ちます。
- ④測定が完了すると液晶ディスプレイに測定結果が表示されます。
- ⑤アプリとデータ同期すると数値が蓄積されていきます。



本製品は医療機器ではありません。心拍数測定は簡易センサー式ですので、実際の数値と異なる場合があります。あくまで参考値としてご利用ください。

4 運動メニュー

- ① **RUN** 〈ジョギング等の消費カロリー(時間表示・消費カロリー表示)〉
Sports ▶ マルチボタン長押し ▶ ジョギング等の消費カロリー(時間・消費カロリー表示) マルチボタン長押しでスタート/リセット。
- ② **SKIP** 〈縄跳び等のジャンプした消費カロリー(時間表示・消費カロリー表示)〉
Sports ▶ マルチボタン長押し ▶ 縄跳び等のジャンプした消費カロリー表示(時間・消費カロリー表示) マルチボタン長押しでスタート/リセット。
- ③ **SITUP** 〈腹筋等の消費カロリー表示(時間表示・消費カロリー表示)〉
Sports ▶ マルチボタン長押し ▶ 腹筋等の消費カロリー表示(時間・消費カロリー表示) マルチボタン長押しでスタート/リセット。

5 通知確認

Message ▶ マルチボタン長押し ▶ スマートフォンの通知履歴が本製品にも連動している場合は確認できます。

※ご利用の機器によっては履歴が残らない・通知表示が出ない・通知表示が文字化けする場合があります。

着信・SNS通知設定

FitProアプリ下段のアイコン“設定” ▶ 通知設定 ▶ 通知を連動したいアプリをオン

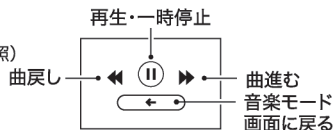
※上記はiPhoneで表示される名称です。Androidの場合は、設定は「その他」になります。

通知がこない場合…お使いのスマートフォンの設定から、通知を受け取りたいアプリの「通知許可」がオンになっているかをご確認ください。

※iPhoneはSMSの受信をしない可能性があります。

6 音楽再生

- 音楽再生 / 一時停止 / 曲戻し / 曲送り
- ①Musicの状態でもマルチボタン長押しで、音楽プレイヤー画面になります。(右図参照)
 - ②マルチボタンの短押しで各項目を選択し、長押しで決定します。
 - ③【戻る】の項目で長押しすると⑥音楽モード画面に戻ります。
- ※スマートフォンの機種やアプリによっては操作できない場合があります。



7 その他

More ▶ マルチボタン長押し ▶ マルチボタンを押すごとにMore内のメニューを選択できます。



- ① **Sleep** 〈睡眠時間を表示〉
あくまでも目安です。



- ② **Weather** 〈気温を表示〉
あくまでも目安です。



- ③ **Camera** 〈カメラ撮影〉
本製品とスマートフォンがBluetooth接続されているか確認し、FitProのアプリを起動してください。
More ▶ Cameraで本製品のカメラアイコンが表示された状態で、マルチボタン長押し ▶ FitPro内のカメラモードに切り替わります。続けて撮影したい場合はマルチボタンを押すとタイマーが作動し写真撮影ができます。タイマーが作動し、3秒前からカウントダウンを始め、写真撮影が始まります。撮影された写真はスマートフォン内に保存されます。



- ④ **Looking for** 〈スマートフォン検索(検索可能距離 約5m)〉
More ▶ Looking for ▶ マルチボタン長押し ▶ スマートフォンから通知音が鳴ります。
※マナーモード・消音になっている場合はスマートフォンが振動します。
※消音に設定している場合はスマートフォンが振動しない・音が鳴らない場合がございます。
※スマートフォンから本製品を検索する場合…FitProアプリ内の“設定” ▶ “ウォッチを見つける”を1回押してください。本製品が振動で現在置いている位置をお知らせします。
※FitProのアプリを終了していると、各検索機能が使用できません。アプリを起動中またはバックグラウンドでアプリを実行中のみ可能です。



- ⑤ **Reset** 〈リセット〉
More ▶ マルチボタン長押し ▶ Reset ▶ マルチボタン長押しで現在時刻等がリセットされます。
本製品とスマートフォンがBluetooth接続されていれば時刻等が自動で修正されます。



- ⑥ **Download** 〈QRコード〉
More ▶ マルチボタン長押し ▶ FitProアプリのQRコードが表示されます。
スマートフォンのQRコードを読み込むとその場でアプリをダウンロードできます。
※スマートフォンの機種によって、表示されているQRコードが読み込めない場合があります。
その場合は説明書記載のQRコードを読み取って、アプリをダウンロードしてください。



- ⑦ **Shutdown** 〈本体情報/電源オフ〉
More ▶ マルチボタン長押し ▶ Shutdown ▶ 画面が表示された状態でマルチボタン長押しするとPower downと表示され、電源をオフにすることができます。

再起動 / 電源オン 電源オフにした後、マルチボタン長押しで本製品は再起動します。

【製品仕様】

| | | | |
|-------------|----------------------------|--------|------------------------------|
| Bluetooth仕様 | Ver 5.2 | 内蔵電池 | リチウムイオン電池4.2V |
| 対応機種 | Android 6.0以上 / iOS 10.0以上 | 充電可能回数 | 約300回※使用環境により異なります。 |
| 通信距離 | 約5m※使用環境により異なります。 | 防水仕様 | 生活防水仕様(ベルトセット時)※完全防水ではありません。 |
| 連続動作時間 | 約24時間(無操作時)※使用環境により異なります。 | 本体重量 | 約25g |
| 連続待受時間 | 約1日〜2日※使用環境により異なります。 | 腕周りサイズ | 最小約16cm / 最大約21.5cm |
| 充電時間 | 約2時間※使用環境により異なります。 | 液晶サイズ | 約1.44インチ |
| 使用電源 | USB充電(入力:DC5V1A) | 解像度 | 128×128px |
| バッテリー容量 | 50mAh | 主材 | 本体:ABS,PC ベルト:TPU,ABS |

R214-113912
Model No: HAC3467

ベアリング対象機器から
検索時の本製品の名称

BT-Pareja

内蔵充電電池について

内蔵充電電池は長期間充電がされないと性能が著しく落ちる場合がございます。充電時間や使用時間が極端に短くなった場合は充電電池の寿命です。

発売元：株式会社ハック
〒578-0984 東大阪市菱江5-9-10
☎ 0120-976-089
【お問い合わせ】
月～金(祝日除く) 10:00～16:00

【保証書】

この度はお買い上げいただき有り難うございます。

不良交換等が発生した場合、必ず「入手店名」「入手日」などをご確認いただき
下記内容をお読みの後、お手数ですが**必ず製品と印刷した保証書を同送**してください。

部品不足、異常や故障が生じたとき、正常な使用状態において製造上の不備による欠陥や損傷が発生した場合は本商品の無償交換対応をいたします。

ご購入後、すぐに商品を開梱していただき商品に不備がないかご確認ください。但し、次の場合は保証期間中であっても対応いたしかねますので、ご注意ください。

※内容により返送用の送料や一部部品代等をご負担いただく場合がございます。

1. 火事や地震、落雷などの天災・自然災害により生じた故障や損傷。
2. 誤った取扱いにより生じた故障や損傷。
3. 本商品の素材の経年による劣化や使用中に生じたキズなど外観上の変化。
4. お客様による修理や改造による故障や損傷。
5. 一般家庭用以外に使用された場合の故障や損傷。
6. 保証書を紛失された場合、又は保証書及び購入レシートをご提示いただけない場合。
7. ご購入日・販売店名が確認できない場合。
8. 未使用品であっても、フリーマーケット・リサイクル・個人売買および譲渡のできる、インターネットや店舗で入手された場合。
9. 消耗品や正常な部品の交換対応。
10. 未使用であっても保証期間が過ぎている場合。

発売元:株式会社ハック 〒578-0984 東大阪市菱江5-9-10



0120-976-089

【お問い合わせ】
月～金(祝日除く)10:00～16:00

| | |
|---------|--|
| 商 品 名 | スマートウォッチ パレハ (HAC4526A / HAC4527A / HAC4528A) HAC4529A / HAC4530A |
| 入 手 日 | 年 月 日 |
| 保 証 期 間 | 入手日より6ヶ月 |
| 氏 名 | |
| 住 所 | 〒 |
| 電 話 番 号 | |
| | |

※生産が終了し対応商品がご用意できない場合、同等商品または別の商品にてご対応させて頂く場合がございます。予めご了承ください。

ダウンロード版