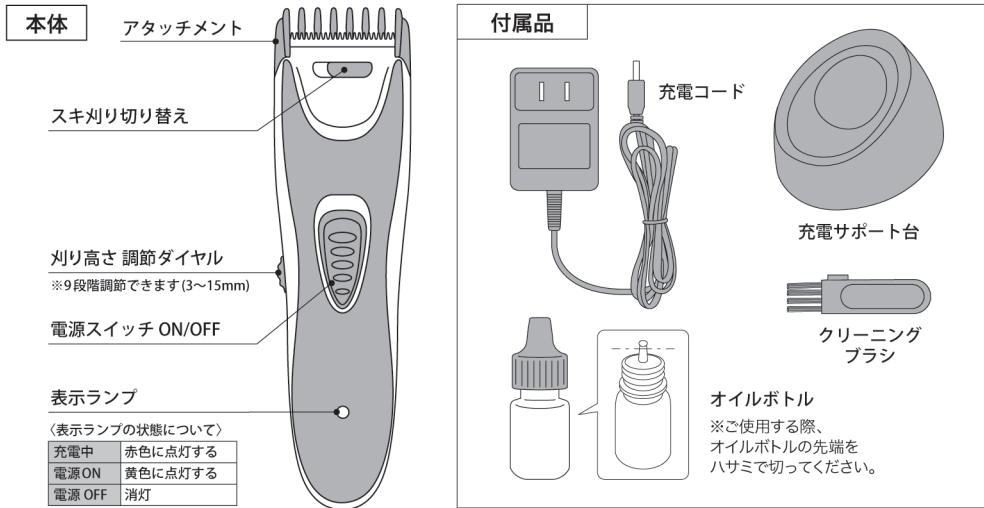


stylish HAIR CLIPPER

〈スタイリッシュ・ヘアクリッパー取扱説明書〉

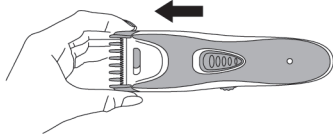
このたびは、本製品をお買い上げいただきまして誠にありがとうございます。
本製品をより安全にご利用いただくため、ご使用前にこの取扱説明書をよくお読みください。
また、お読みいただいた後も大切に保管してください。

各部名称



ご使用前に

(1) アタッチメントを矢印の方向にスライドさせて外してください。



(2) 刃に付属のオイルを、矢印の部分に1~2滴させます。注油後、スイッチを「ON」にして、数秒間カラ運転してください。

※表面に油がにじみ出たときは、布で拭き取ってください。



(3) アタッチメントを戻し、フル充電してください。

充電方法 ※充電中は、電源を入れないでください。

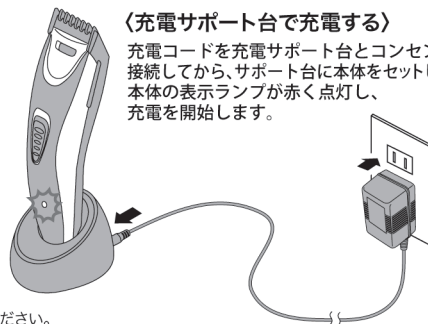
〈充電コードで充電する〉

充電コードを本体とコンセントに接続します。本体の表示ランプが赤く点灯し、充電を開始します。



〈充電サポート台で充電する〉

充電コードを充電サポート台とコンセントに接続してから、サポート台に本体をセットします。本体の表示ランプが赤く点灯し、充電を開始します。

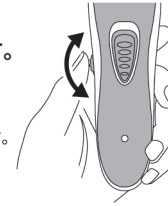


※充電が完了してもランプは消灯しません。7時間以上の過剰充電はお止めください。

刈り高さ/スキクリの調節方法

本体側面の調節ダイヤルを回すと、アタッチメントの高さを調節できます。刈りたい高さに合わせて調節してください。

※刈り高さは9段階、1.5mm単位で調節できます。
(刈り高さ範囲：3~15mm)
※仕上げ・キワ刈りする際はアタッチメントを外してご使用ください。



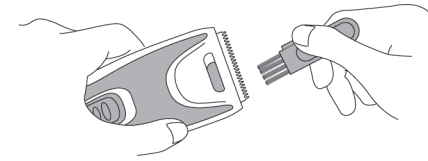
スキクリを切り替える(刃先の調節)

- ・左に設定(ナチュラル仕上げ)
突起を出して刃の露出部を調整し、少量ずつ髪の毛をカットします。
- ・右に設定(刈り上げモード)
刃を多く露出させることで、一度に多くの髪を刈り上げます。



お手入れのしかた

お手入れの際は、付属のクリーニングブラシで毛クズを取り除いてください。



⚠️ 使用上のご注意

⚠️ 怪我などの原因となりますので下記の点にご注意ください。

- 感電の恐れがありますので、本体を濡らしたり、濡れた手で電源プラグを抜き差ししないでください。
- 髪が長い場合は、ハサミなどである程度の長さからカットしてからご使用ください。毛髪を噛んだりする原因となります。
- ご使用前に刃に変形や破損箇所がないかご確認ください。
- 頭皮に異常のある方(アレルギー体質・皮膚病など)は使用しないでください。
- 刃を用途以外の目的で、人に向けしないでください。大変危険です。
- ご使用中または充電中、本体が温かくなりますが故障ではありません。(モーターの回転による発熱と充電抵抗によるもので、異常ではありません。ただし、手で持てない程の異常発熱を帯びた場合は使用を中止してください。)
- ご使用中にバリカンの動きが止まった場合は、必ずスイッチを「OFF」にしてください。
- 充電が不十分ですと動きが遅くなり、切れ味が悪くなったり、ご使用中に止まったり、毛髪を噛んだりする場合がありますので、十分に充電してからご使用ください。
- お手入れの際は、必ず電源プラグをコンセントから抜いてください。
- 犬・猫などのペット用バリカンではありません。人以外には絶対に使用しないでください。
- 小さなお子様の手の届かない所に保管してください。
- 本製品を廃棄する場合は、お住まいの各自治体の指示に従ってください。

⚠️ 故障の原因となりますので下記の点にご注意ください。

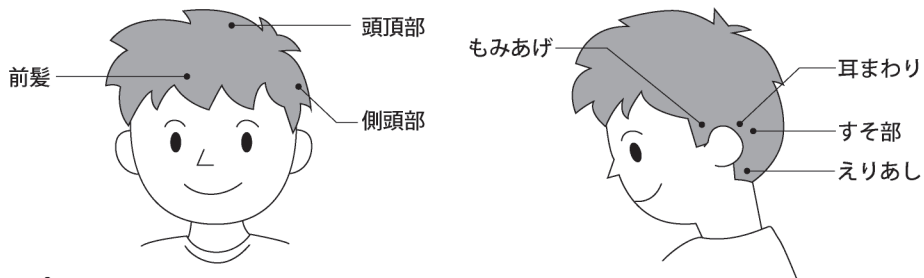
- 本製品は防水加工ではありません。本体に水をかけたり、水洗いしないでください。
- 充電する際は、電圧100Vの地域でご使用ください。(上記の地域でも、施設によって電圧やコンセントが異なる場合がありますので、必ず確認の上、ご使用ください。)
- 落としたり、ぶつけたり、本体に強い衝撃を与えないでください。
- 分解や修理、改造は、絶対にしないでください。
- 充電コードやプラグが破損していたり、コンセントの差し込みがゆるい場合は使用しないでください。
- タコ足配線を通しての電源供給はしないでください。
- 汚れが気になったら、水または中性洗剤を含ませた布等を固く絞り、汚れを拭き取ってください。ベンジンなど揮発性のものは使用しないでください。
- 水気や湿気の多い場所で保管しないでください。

材質	●本体:ABS樹脂 ●充電コード:PVC ●充電サポート台:ABS樹脂 ●オイルボトル:PE ●クリーニングブラシ:PP
内蔵充電電池	ニッケルカドミウム蓄電池 ※充電電池の交換はできません。
充電時間の目安	約6~7時間 ※使用環境などにより異なります。
使用時間の目安	約60分 ※使用状況により異なります。
※フル充電しても使用時間が極端に短くなった時は、内蔵充電電池の寿命です。	

刈る前の準備

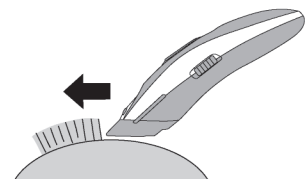
- (1) 整髪料はあらかじめ洗髪などで落としておいてください。
- (2) 髪は乾いた状態にして、充分にとかします。
- (3) 床に新聞紙などを敷きます。
- (4) 首に市販のパウダーをつけて、上からタオルを巻きつけます。
- (5) ケープなどをはおります。ケープがない場合はナイロン製の風呂敷などを代用してください。

頭部の名称



⚠️ 使用上のご注意

- 髪が長い場合は、あらかじめハサミである程度の長さでカットしてください。
- アタッチメントは確実にセットしてください。アタッチメントがずれていると、刈り高さが安定せず、仕上がりが不揃いになる場合があります。
- 一度にたくさんの毛を刈ろうとすると、毛が引っかかり、引っ張られて、きれいに刈ることができません。少しずつ様子を見ながら、慎重に刈ってください。
- 刃先で肌を傷つけないように注意してください。特に耳まわりや、えりあしのカットをする際はご注意ください。
- 刃のあて方によっては、仕上がりの長さが変わります。
- ご使用中、刃やアタッチメントにたまった毛クスはこまめに取り除いてください。刃の間に毛クスが挟まれていると切れなくなります。
- ご使用後は必ずお手入れをして、刃に注油してください。



バリカン先端部の平らな部分が、地肌面に向くように刃の向きに注意してください。

スタイル別の刈り方

●丸刈り

- (1) アタッチメントをお好みの刈り高さにセットします。
- (2) アタッチメントのクシ部を地肌に密着させ、頭の周囲から頭頂部に向かって毛の流れに逆らうようにゆっくり刈ってください。
- (3) 刈り残しがないように交差させながら、刈り上げて仕上げます。



きれいに刈るコツ

一度刈り取ったところを重複して刈ると早くきれいに刈れます。



●ショートヘア

(1) 頭頂部のカット

髪をかきあげて毛を立てせ、指で挟んで垂直に持ち上げ、指に沿って毛の長さが揃うまで、何度も少しずつゆっくりとカットしてください。



(2) 全体の仕上げカット

何度も少しずつゆっくりカットしてください。後頭部は指で毛を挟んで毛を立てせてカットしてください。



(3) 耳まわりのカット

手で耳を押さえ、円を描くように少しずつ矢印の方向にカットしてください。



(4) えりあしのカット

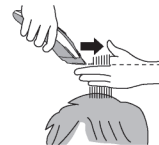
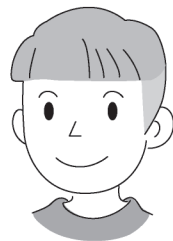
慎重に少しずつゆっくりカットしてください。最後はすくい上げるようにカットしてください。



●刈り上げスタイル

(1) 頭頂部のカット

髪をかきあげて毛を立てせ、指で挟んで垂直に持ち上げ、指に沿って毛の長さが揃うまで、何度も少しずつゆっくりとカットしてください。



(2) 刈り上げ

刈り上げる位置を決め、下から上へカットしてください。



(3) 耳まわりのカット

手で耳を押さえ、円を描くように少しずつ矢印の方向にカットしてください。



(4) えりあしのカット

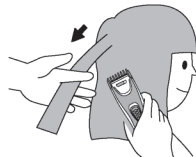
慎重に少しずつゆっくりカットしてください。最後はすくい上げるようにカットしてください。



●スキ刈り

髪をクシで揃えてから、指で毛束を少し取り、毛の流れに沿って、バリカンを上から下へ軽く動かします。

※スキ刈りの設定を左側(ナチュラル仕上げ)に設定してください。



●仕上げ・キワ刈り

- (1) アタッチメントを外して電源スイッチが下向きになるように持ち替えます。
- (2) クシで髪の高さを合わせ、刃先を肌に直角に当てて刈ります。

※頭皮や耳の周辺など、肌のやわらかい部分に刃を強く押しつけない。



90°